

ISSN 1601-0728



Indhold

Side 2:
Bestyrelsen

Aktivitetsskemaet

Side 3:
"Langt fra verden"

Side 4-5:
Skåltegnsten

Side 6:
Rundt i Nærum

Side 7:
Frydenlund

Side 8-11:
Rudersdal i Danmarks-
historien 2

Side 12-15:
Referat af generalforsamling 2019

Side 16-19:
Vedbæk Havn
1919-2019

Side 19:
Redaktionelt



FRA LOKALHISTORIEN

Historisk-topografisk Selskab for Søllerødegne



Vedbæk Havn 100 år - 1919 - 2019
(Luftfoto 1950)

August 2019

Bestyrelsen efter generalforsamling 2019

Formand:	Cand. scient. Axel Bredsdorff
Næstformand:	Civilingeniør Søren P. Petersen
Kasserer:	Konsulent Verner Hylby
Redaktør:	Museumskonsulent, PhD Niels Peter Stilling
Øvrige medlemmer:	Etnolog Birgitte Schjerning Povlsen Konsulent Georg Lund Lærer Sanne Rud Arkitekt Steen Pedersen Cand. mag. Carsten Erichsen Arkitekt Henriette Gøtstad IT-konsulent Erik Trudsø Jespersen
Suppleanter:	Rådgiver Kirsten Kristensen Kommunaldirektør Bjarne Pedersen

Aktivitetskalender - efteråret 2019

Der er ingen tilmelding til foredragene

Den 8. sept.: Sensommerudflugt (UDSOLGT)

Den 12. sept.: Udflugt til skåltegnsten i Geels Skov, se side 4-5*

Den 24. sept.: Byvandring i Nærum, i A. Christensens spor, se side 6*

Den 10. okt.: Frydenlund Slotspark og Erhvervspark, se side 7*

Den 1. nov.-14. nov.: Subskription på ”Langt fra Verden”, side 3

Den 5. nov.: ”Rudersdal i Danmarkshistorien—de sidste 100 år”, side 8-10

Den 21. nov.: Alle slags kort, se side 11

*NB. *) Husk tilmelding - og husk at melde afbud i tilfælde af forfald.*

Kontakt sekretariatet pr. mail Kkri@rudersdal.dk -

eller på 46115653 onsdag kl. 12.30 - 14.00

Uddeling af Søllerødbogen 2019

Mailbesked til alle vores frivillige uddelere kommer, så snart bogen er på trapperne. Vi håber, det bliver i september måned..

”Langt fra verden”

- en bog og udstilling med fotografier af Daniel Bødker Sørensen
I samarbejde mellem HISTTOP og Rudersdal Museer
Subskription



Tusmørket sænker sig over Nærum, den mennesketomme tankstation lyser ud mod nattehimlen, mens minareten med de mange antenner danner et truende bagtæppe sammen med fyrren.

Daniel Bødker Sørensens udstilling af fotografier fra Rudersdal i 2018 åbner på Mothsgården 15. november, og samme dag udgiver Historisk-topografisk Selskab for Søllerødeggen en fotobog med de bedste fotos.

I perioden frem til udstillingens start kan medlemmer af selskabet erhverve bogen for 140 kr ved at abonnere på bogen i en mail til kkri@rudersdal.dk. Skriv navn og antal bøger, der ønskes købt. Betalingsmåde aftales med Kirsten (netbank/mobile pay). Vejledende udsalgspris i boghandlen er 150 kr.

(foto: Daniel Bødker Sørensen)

Udflugt til skåltegnsten i Geels Skov

Torsdag den 12. september, kl. 16:30-19:00
Turleder: Søren P. Petersen, HISTTOP

Vi går en tur i Geels Skov og besøger eller forsøger at besøge alle kendte skåltegnsten – der er ni registrerede, men det er ikke sikkert, at vi finder alle. Ruten er 4,7 km.

Hvad er skåltegnsten?

Skåltegn er skålformede helleristninger. Diameteren af skålene varierer fra 2 cm til ca. 10 cm, og dybden af skålene varierer tilsvarende fra 5 mm til et par cm for de helt store sten.

Antallet af skåltegn varierer fra 1 skål til måske 150 skåle på en sten.

De fleste skåltegnsten formodes at stamme fra bronzealderen, men de senere års fund kan tyde på, at der også blev fremstillet skåltegn op i jernalderen.

Hvad er formålet med skåltegnene?

Det ved vi ikke, men der er mange hypoteser. I bronzealderen blev solen dyrket. Der er derfor nærliggende, at skåltegn symboliserer solens livgivende energi. Heraf kan afledes, at skåltegne har noget med frugtbarhed at gøre. Er det offerskåle for et frugtbarhedsritual? Er det stenstøvet, der var formålet? På turen vil vi diskutere de forskellige muligheder for skåltegnenes betydning.

Helleristninger

I vores område – Det Grønne Område – er der kun fundet tre helleristninger med andre tegninger end skåltegn. En af disse er en sten med en skibstegning fundet 1933 i Jægersborg Dyrehave. På Bornholm er der mange helleristninger, som viser andet end skåltegn.

RANE

I perioden 2002-2004 blev der udført et EU-støttet projekt med titlen RANE, Rock Art in Northern Europe. Foruden Danmark deltog Norge, Sverige, Finland og Rusland. I Danmark deltog Nationalmuseet, Bornholms Museum og Arkæologiklubben Flækken med assistance af arkæologigruppen i Søllerød.

Foto: Søren P. Petersen



I projektet gennemførte de området for skåltegnsten, og i dette forløb fandt de bl.a. ni sten i Geels Skov. Placeringen af skåltegnstenen blev registreret, og skåltegnene blev tegnet op med kridt og digitaliseret. Mange af disse sten ligger sandsynligvis på samme sted, hvor de blev ristede – de er jordfaste og dermed ekstra interessante, idet skålenes interne placering og stenens placering kunne have betydning for, om skålene har en geografisk eller en kosmisk betydning.

Inden for de sidste ca. 10 år er dele af Geels Skov blevet fældet i et område med tre skåltegnsten. Disse tre sten vil vi prøve på at genfinde.

Max. antal: 40 deltagere.

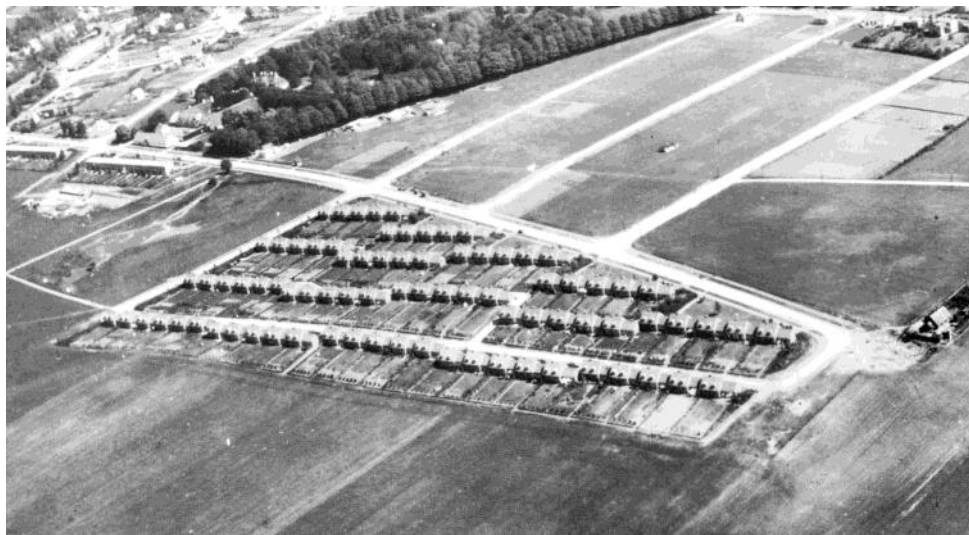
Mødested: P-plads på Geels bakke

Tilmelding til Kkri@rudersdal.dk fra den 1. september kl. 9:00

Selskabets sekretær Kirsten Kristensen kan træffes på Rudersdal
Museer, Biblioteksalléen 5 i Nærum på
tlf. 4611 5653 hver onsdag kl. 12.30 - 14.00 eller på mail
kkri@rudersdal.dk

Byvandring i Nærum i Alfred Christensens spor

Tirsdag den 24. september, kl. 16:30 - 18:00
med forfatterne Susanne Viby og Hans-Ole Ketting



Susanne Viby og Hans-Ole Ketting skrev i Søllerødbogen 2018 en artikel om Alfred Christensen, *En Verdensmand i Nærum*. Her fortælles om *kulgrosserer Alfred Christensen*, der i 1886 købte Nærum Avlsgård, den bygning der i dag er Nærum Bibliotek.

Alfred Christensen var iværksætter og fuld af ideer. Han havde store planer for byen, med opkøb og udstykning af jorde, etablering af en jernbane og et elværk. Han mente, at der skulle sættes lidt mere liv i Nærum. Det skete også, og i dag kan vi se eftervirkningerne af hans ideer. Vi skal på en byvandring, hvor vi kan se flere af hans projekter.

Mødested: Foran Nærum Bibliotek, Biblioteksalléen 5

Max antal: 35 deltagere

Tilmelding til Kkri@rudersdal.dk fra den 14. september kl. 9:00

(Foto: Hvis salig Alfred Christensen havde vidst hvad hans visionære planer for Nærum endte med, ville han have glædet sig. Jernbanen Lyngby– Nærum-Vedbæk, skulle "byggemodne" de mange jorde Alfred Christensen havde opkøbt, og skaffe nye tilflyttere til Nærum. Udstykningerne fra Nærum Avlsgård tog for alvor fart efter 1945, blandt andet med denne fine bebyggelse: Ahornstien, Bøgevejen, Egevejen på bar mark!)

Frydenlund Slotshave og Frydenlund 30

Torsdag den 10. oktober ,kl. 16:30 - 18:30
ved tidl. museumsleder Niels Peter Stilling
og Erik Trudsø Jespersen, Histtop

Det lille slot Frydenlund i Trørød tilhørte en kort periode omkring 1770 dronning Caroline Mathilde. Hun tog stedets navn bogstaveligt og holdt her sine hyrdetimer med landets statsminister Struensee. Efter afsløringen af parret forfaldt slottet, der er helt præget af en ombygning i klassicistisk stil i 1790'erne.

Henved et århundrede før, i 1683, erhvervede Chr. 5. den beskedne kobberrmølle »Freudenlund« og lod stedet indrette til et jagthus umiddelbart nord for hans nyanlagte Dyrehave. Frydenlund – som stedet kaldtes—blev bortforpagtet til storkansleren Conrad Reventlow. Kongen besøgte ofte landstedet, senest 3 uger før sin død i 1699.

Siden har stedet haft skiftende private ejere, der har sat præg på ejendommens udvikling. Den store frugtplantage har siden begyndelsen af 1930'erne været en fast del af ejendommens drift.

Halldor Topsøe erhvervede ejendommen i 1960, og etablerede få år efter det store erhvervsområde ved Frydenlund som hjemsted og hovedsæde for sin ingeniørvirksomhed. I 1972 måtte han nødtvungent afhænde denne del, men ejede og boede fortsat på slottet frem til sin død i 2013.



Vi slutter turen med at bese det prunkløse byggeri i de rødbrune nuancer, og vi skal også indenfor i ”Frydenlund 30” (*se foto*) for at se og høre om, hvilke aktiviteter der i dag foregår i denne del af Frydenlunds domæne.

Læs mere om denne del af historien i **Søllerødbogen 2018**, p. 113 ff.

Tilmelding til KKRI@rudersdal.dk senest den 25. september kl. 9

Mødested: Porthusene ved æbleudsalget til Frydenlund Slot

Rudersdal i Danmarkshistorien 1900-2007

- foredrag ved tidl. museumsleder Niels Peter Stilling
Søllerød Sognegård, tirsdag den 5. november, kl. 19:30

Anden del af Niels Peter Stillings store værk om vor egn historie fra oldtid til nutid udkommer i sensommeren 2019. I den anledning holder forfatteren et foredrag om Rudersdals historie fra forrige århundredskifte og frem til kommunesammenlægningen 2007.

Det er i den periode, at vore to sognekommuner Birkerød og Søllerød udvikler sig fra landdistrikter til en moderne forstadsbebyggelse. Endnu i begyndelsen af 1900-tallet dominerede landbruget på vor egn, men noget nyt var i gære. Birkerød havde allerede før 1900 udviklet sig til en stations- og skoleby, og i Vedbæk var landliggerne ved at blive fastboende villaejere. Endelig ekspanderede NyHolte kraftigt i årtierne omkring århundredskiftet, hvor den villaby voksede frem på begge sider af Kongevejen og opslugte bondebyen Øverød.

Efter 1. verdenskrig voksede indbyggertallet kraftigt i begge kommuner. Birkerød voksede sammen med Kajerød. Fabriksbyen Usserød blev i 1930'erne meldt ud af kommunen og ind i Hørsholm, og efterhånden var det meste af Øresundskysten blevet bebygget. 2. Verdenskrig satte en midlertidig bremse for udviklingen. Krigen kom efterhånden tæt på med Hitler-jugend på Henriksholm i Vedbæk, Hipokorpset på Høveltegård og ungarske tropper, der bevogtede Nordbanen. Modstandskampen blev også synlig med bombesprængningen af badmintonhallen i Holte og ødelæggelsen af Nærum Kostskole, skyderier ved Kongevejen med dræbte modstandsfolk og likvideringer i Geels og Rude Skov.

Freden kom og med den en ny vækst i befolkningstallet, der eksploderede i 1950'erne og 1960'erne. Store sommerhusområder udviklede sig i Bistrup og Ubberød/Brådebæk, mens Nærum udviklede sig til en industriby takket være Marshallhjælpen – og en ellers kasseret byplan fra 1943. I Birkerød overtog de konservative magten fra Socialdemokratiet i 1950, mens en protestliste, ”Den uafhængige Kommunalforening” havde grebet magten i 1943, men i løbet af 1950'erne sluttede sig sammen med De Konservative.



Postkort: Bistrupskolen, Bistrup Park, Skovgårdsparken og villaområderne - set mod Birkerød Sø i 1960-erne

Sognerådsformændene blev borgmestre ved den såkaldte "Gentofteordning" i 1952 og markerede på den måde kommunernes overgang til forstadsstatus og bymæssigt bebyggede kommuner.

Fremgang var der på alle niveauer i de glade 1960'ere, men de blev fulgt af oliekrise og økonomisk stagnation i begyndelsen af 1970'erne, hvor også befolkningstallet kulminerede med henholdsvis ca. 20.000 indbyggere i Birkerød og ca. 30.000 i Søllerød. Befolkningstal der lå nogenlunde fast frem til kommunesammenlægningen.

På sin vis handlede tiden op imod årtusindskiftet om konsolidering. En lange række virksomheder rykkede ind i de historiske huse, som de var med til at bevare. Museer og arkiver voksede frem. Et stort biblioteksvæsen var med til at styrke kulturarbejdet. De store villagrunde blev opdelt i mindre parceller og byggeriet fortættet. Men et stagnerende befolkningstal med færre børn og flere ældre betød også, at

skolebyggerierne fra 1950'erne og 60'erne kom under pres, mens behovet for ældrepleje voksede.

Og så fulgte – ganske som i 1901 – et nyt systemskifte i 2001. Søllerøds borgmester blev formand for KL, men endnu vigtigere: Indenrigsminister Lars Løkke Rasmussen præsenterede kommunerne for et nærmest revolutionerende sammenlægningsforslag i 2004, der betød, at landets knap 300 kommuner skulle reduceres til under 100 i 2007. Kampen om sammenlægningen fulgte, men den store centralisering blev gennemført og betød lokalt, at to historisk og kulturelt ret forskellige kommuner i 2007 blev til storkommunen Rudersdal med over 50.000 indbyggere.

Alt dette – og sikkert meget mere – vil Niels Peter Stilling berette om i foredraget, der ledsages med billeder fra bogen.



Subskription på Niels Peter Stillings:
”Rudersdal i Danmarks-historien - de sidste 100 år”

I lighed med udgivelse af bind 1 vil medlemmer af Selskabet blive tilbudt bind 2 til en reduceret pris (- 20%) ved at reservere bogen, inden den udkommer. Send en mail til kkri@rudersdal.dk, og Kirsten vil så efterfølgende vende tilbage vedrørende betaling og afhentning. Pris og omfang bliver i nærheden af bind 1. Mail gerne inden 1. september

(Maleri: Axel Bredsdorff: Genforeningsstenen i Birkerød Hovedgade ca. 1930)

Kort til enhver tid

- foredrag ved tidl. byplanchef Kaj Sørensen
Per Kirkebysalen, Mariehøjcentret, Øverødvej 246B,
torsdag den 21. november, kl 19:30

Kaj Sørensen har i Søllerødbogen 2018 p. 141 ff givet et indblik i kortlægningens mange mysterier og fortællinger. Hvorfor har nogle kort visse oplysninger, der ikke kan genfindes på andre? Hvem har interesse i ”hvide felter” på kortene?



Med udgangspunkt i opgaven med at tegne kort handler foredraget om formålet med kortlægning og de forskellige korttyper gennem tiderne helt op til nutidens internetbaserede digitale kort.

Kortet er en ”repræsentation” af det, man gerne vil vise, men er jo ikke virkeligheden. Kort har altid et ”formål”.

(Centimeterkort 1957 - hvor er Forsvarskommandoen?)

Referat af ordinær generalforsamling, tirsdag den 28. maj, Søllerød Sognegård v/Søren P. Petersen (næstformand og sekretær)

Fra bestyrelsen mødte

Axel Bredsdorff, Bjarne Pedersen, Erik Trudsø Jespersen, Georg Lund, Kirsten Kristensen, Niels Peter Stilling, Sanne Rud, Verner Hylby, Søren P. Petersen

1. Valg af dirigent

Anita Mikkelsen blev valgt som dirigent. Dirigenten konstaterede, at generalforsamlingen var lovligt indkaldt med mindst 14 dages varsel iht. vedtægterne. Den var bl.a. annonceret i Rudersdal Avis den 7. maj 2019 og allerede i februar i NYT og på hjemmesiden.

2. Formandens beretning

Axel Bredsdorff fremlagde formandens beretning.

Nedenfor er beretningens vigtigste punkter gengivet. I Søllerødbogen 2019 vil beretningen blive vist i sin helhed.

Selskabets 75-årige historie blev gengivet af Anita Mikkelsen i sidste års beretning, som er gengivet i Søllerødbogen 2018. Axel overtog formandsposten efter Anita. Anita bestred denne post med stort engagement og dygtighed i 12 år. Kort efter Anitas afgang blev Anita hædret med Rudersdal Kulturpris 2018.

Foredrag og udflugter 2018:

- 1/2 Besøg på Rådhuset.
- 14/2 Danmarks Runesten.
- 8/3 Det kongelige bord i 1700-tallet.
- 19/3 Holte Posthus og posthistorien.
- 9/4 Besøg i Nærum Kirke.
- 19/4 Landstedskulturen omkring Sorgenfri Slot og Frieboeshvile.
- 15/5 Forårsvandretur i og omkring Vedbæk stenalderfjord.
- 26/5 Cykeltur, Holte, Furesøen og Virum.
- 29/5 Generalforsamling og foredrag af Iben Koch om ”Bevaring af bygninger og bymiljøer i Rudersdal Kommune”.

- 2/9 Sensommerudflugt til Gisselfeld, Sparresholm, Bregentved Park, Kongsted og Højelse Kirke.
- 18/9 Kim Sørensen: Byvandring omkring Birkerød Hovedgade.
- 22/9 Udflugt til Ejbybunkeren og Vestvolden.
- 9/10 Ebberød – i fortid og nutid.
- 23/10 Udflugt til Lyngby Nordre Mølle og Lyngby Kirke.
- 6/12 Bind 1 ”Rudersdal i Danmarkshistorien – De første 10.000 år.

Andre aktiviteter

Bevaringsudvalget har holdt øje med lokalplaner og er kommet med bemærkninger, når det har været nødvendigt.

Projekt skåltegnsten, milepæle etc.

Deltagelse i ”Partnerskab til bevaring af historiske monumenter i Rudersdal Kommune”. Herunder renovering af monumenterne på Næsset.

Folkemøde på Havarthigården.

Nærum Kulturdag i juni.

Deltager i Kulturparaplyen.

Birkerød Kulturnat.

Deltagelse i Rudersdal Museers brugerråd.

Søllerødturen og Maglemoseturen.

Søllerødbogen 2018 i juni.

Medlemsbladet, ”Nyt fra Lokalhistorien”, udkommer to gange årligt med beskrivelser af vores arrangementer og med små artikler om lokalhistorien.

Nyhedsservice via e-mail.

Hjemmesiden, www.histtop.dk.

Digitalisering af Søllerødbogen.

Mange af vores arrangementer er overtegnet – det arbejdes der på.

Samarbejder

Selskabet har et fint samarbejde med Rudersdal Kommune og kulturelle foreninger.

Specielt skal kulturafdelingen i Rudersdal Kommune nævnes.

Rigtigt mange var med til at uddele Søllerødbogen. Der blev uddelt en seddel, hvorpå man kan melde sig som uddeler.

Særligt skal det gode samarbejde med Rudersdal Museer ved Jon Voss nævnes.

En særlig tak til Kirsten Kristensen for hendes frivillige sekretærarbejde for Selskabet.

Også tak for et godt samarbejde til Idon Grafisk, der trykker Søllerødbogen og vores andre trykte materialer.

Kommentarer og spørgsmål fra salen: Ingen
Beretningen blev godkendt.

3. Regnskab og budget

Kassereren, Verner Hylby, gennemgik det uddelte og reviderede regnskab for 2018. Verner fremhævede bl.a.:

Kontingentet:	252.288 kr.
Tilskud Rudersdal Kommune:	35.000 kr. plus diverse indbetalinger, i alt 40.580 kr.
Sensommerudflugten:	-1.863 kr.
Tilskud til bogudgivelser:	-31.250 kr., der senere vil blive opvejet med indtægter
Resultat, overskud:	52.420 kr.
Kommentarer og spørgsmål fra salen: Ingen. Regnskabet blev godkendt.	

3.2 Budgettet 2020

Kassereren, Verner Hylby, gennemgik det uddelte budget for 2019.

Kommentarer og spørgsmål fra salen: Ingen

Budgettet blev vedtaget.

4. Fastlæggelse af kontingent

Bestyrelsen foreslog at fastholde kontingentet i 2019 på 290 kr./år.

Kontingentet blev vedtaget.

5. Indkomne forslag

Der var ikke indkommet forslag.

6. Valg ifølge vedtægterne

6.1 Til **bestyrelsen** blev genvalgt: Verner Hylby, Georg Lund, Sanne Rud, Steen Pedersen., Henriette Gøtstad

6.2 Til **bestyrelsessuppleanter** blev genvalgt: Kirsten Kristensen og Bjarne Pedersen

6.3 Til **revisorer** genvalgtes: Lis Vorsting og Anita Mikkelsen

7. Eventuelt

7.1 Søllerødbogen 2019

Niels Peter Stilling præsenterede Søllerødbogen 2019. Søllerødbogen 2019 forventes at udkomme i august/september.

Søllerødbogen er redigeret af Niels Peter Stilling under medvirken af Axel Bredsdorff og Historisk Arkiv. Idon Grafisk har stået for layout og tryk. Der er i år følgende hovedartikler:

- Hans Ole Ketting: Skt. Ansgarkilden
- Sven Herting: Skovly pige hjem (anden del)
- Kaj Sørensen: Da Forsvaret indtog Vedbæk
- Birgitte Boisen Møller: Leg i Vedbæk i 30'erne og 40'erne.
- Anders Lodal: Skodsborg Sanatorium
- Birgitte Hamborg: Jørgen Schunck in memoriam
- Årsberetning og årsregnskab fra HISTTOP.

7.2 Introduktion af **Sensommerudflugt**

Axel gennemgik den uddelte beskrivelse af Sensommerudflugten.

Vi besøger nogle herregårde og kirker i Vestsjælland

7.3 **Frivillige uddelere** af Søllerødbogen

Axel informerede om at vi prøver noget nyt i år. Kirsten sender en e-mail ud til alle, der uddelte sidste år med spørgsmål om at uddele i samme område. Nye kan melde sig i pausen

7.4 Velkommen til **museumsleder Anja Olsen**

Anja præsenterede sig selv.

7.5 **Anita** udnævnt til æresmedlem.

Anita Mikkelsen blev udnævnt til æresmedlem af HISTTOP.

Generalforsamlingen sluttede kl. 20:35

Efter generalforsamlingen holdt Niels Peter Stilling foredrag om - ”Rudersdal i Danmarkshistorien – de sidste 100 år” med hovedvægt på Besættelsestiden i Birkerød og Søllerød

Søren P. Petersen / 28. maj 2019

Vedbæk Havn 1919-2019

Byggeriet af Vedbæk Havn begyndte i 1917 delvist finansieret af velhavende sommergæster i Vedbæk, lokale fiskere og borgere. Havnen skulle dels give plads til de lokale fiskere, der på den tid i høj grad ernærede sig ved bundgarnsfiskeri efter ål, og dels rumme de velstående sommergæsters sejlbåde og kajaker. Havnen stod færdig i 1919 og blev officielt indviet 1. juli 1919.

Med tipvognespor på den søndre mole lægges de sidste sten på plads en kold vinterdag 1918/19.

I forgrunden annekset til "Villa Rosenhøj", der stadig ligger umiddelbart ud til havnen. Havnen er taget i brug, men bølgerne fra sydøst er foruroligende.



Vejrguderne var ikke venlige overfor den nye havn. Helt galt går det under isvintrene før og under Besættelsen, hvor isskruninger ødelægger bolværk og både.



Når istrykket fra nord tvinger de frosne flager op over stenmolerne, og de vælter ned på bolværket, knuses dette. Bådene fryser fast i havnebassinet og må skæres fri, eller blive ofrer for ismasserne. Her fra vinteren 1940/41.

Besejlingsforholdene er ikke optimale, og forlis i forbindelse med indsejling forekommer. Havnen får derfor i 1950 tilbygget en ”vinge”, der skal skabe den fornødne læ, men indsejlingen er stadig mod øst (se forsiden). Samtidig stiger ønsket om at få flere fritidssejler-pladser og en havneudvidelse diskuteres heftigt i 1960’erne. Med en ny syd/østmole indkredses den gamle havn, indsejlingen flyttes mod nord, og med havneudvidelsen i 1969 er der pludselig plads til fire gange så mange både



Havnen set fra øst, med det nyopførte Hotel Marina nord for havnen. Belært af erfaringerne fra den første havn laves et ”bassin” mellem den ydre stenmole og havnens bolværk, og siden har isskrubningerne da heller ikke været det store problem. Bemærk, at dele af den gamle havn er fyldt op, at parkeringsanlægget er renset for bygninger (undtagen mod nord) og det ny badeanlæg nord for havnen. (1969)

Stadig er fiskerne en fast del af havnens liv. 5-7 både holder liv i Øresundsfiskeriet og lander fisk året rundt. Bundgarnsfiskeriet suppleres af alle mulige andre typer fiskeri, og afsætningsmulighederne er gode. Fiskernes tilholdssted er stadig i det nordvestlige hjørne af havnen mens resten af havnen er til fritidssejlere og bådejere.



Fiskernes "hjørne" en sommerdag i 1969. Fiskernes skure til fangstredskaber i midten af billedet og "Villa Rosenhøj" yderst til højre.



I 2013-15 bliver havnen igen bygget ud, og nu bliver hele det gamle havneanlæg omkranset af en ny østmole, og indsejlingen bliver suppleret med et for-bassin, der sikrer at vandet i havnen er meget roligt. Stenmolerne forhøjes - og bliver dermed klimasikret, og der bliver plads til ca. 570 både i havnen. (Foto: Vedbæk Havn 2014)

Ak, ja. En sommerdag i 1960 kunne man møde dette syn i indsejlingen til havnen med Vedbæk Hotel i baggrunden...



REDAKTIONELT

Redaktion: Axel Bredsdorff (ansvarshavende), Bjarne Pedersen og Carsten Erichsen.

Oplag: 1200 eks.

Tryk: Idon Grafisk aps.

Udgivelse: ultimo august.

Hvor intet andet er anført skyldes fotos Morten Meinert på Rudersdal Arkiv.

Rubrikken ”Nyt fra Rudersdal Museer” udgår denne gang på grund af travlhed i Museet, men genoptages naturligvis næste gang.

På Vedbæk Havnedag 25/8 2019 deltager HISTTOP med udstilling om Vedbæk Havn.



Returneres ved varig adresseændring

Afsender:
Historisk-topografisk Selskab for
Søllerødegne
Rudersdal Museer,
Biblioteksalléen 5
2850 Nærum

År 2019

Nye medlemmer til Historisk-topografisk Selskab?

Kender du nogen, som interesserer sig for vores lokale historie og bevaringen af kommunens kulturhistoriske værdier?

Giv vedkommende et medlemskab som gave.

Indmeldelse i Historisk-topografisk Selskab for Søllerødegne

kan ske ved at gå ind på www.histtop.dk - sende en mail til Kkri@rudersdal.dk eller ringe til sekretariatet på Rudersdal Museer tlf. 46 11 56 53 (bedst: onsdage)

Husk at opgive navn - adresse - tlf. nr. - og e-mail

Årligt kontingent for 2019 er 290 kr. – inkl. Søllerødbogen

Betaling: Mobile Pay: 72024

Bank: Reg. Nr. 2253, Kt. Nr. 7555 468 398